

## UN STUDIU ASUPRA RELAȚIEI DINTRE ZGOMOT ȘI VIOLENȚĂ DOMESTICĂ

### A STUDY ON THE RELATIONSHIP BETWEEN NOISE AND DOMESTIC VIOLENCE

Prof. univ. dr. ing. Mihaela PICU<sup>1</sup>

<sup>1</sup>Universitatea „Dunărea de Jos” Galați  
Interdisciplinary Regional Research Centre in Vibro-Acoustic Pollution and Environmental Quality  
47 Domneasca Street, Galati, Romania  
e-mail: mihaelapicu@yahoo.com, <http://www.mpicu.go.ro/>

**Rezumat:** În această lucrare au fost analizate 20 familii aparținând unui bloc ANL pentru familii din fața uzinei S.C. Promex S.A., Brăila. Analiza a fost din punct de vedere al relației între zgomotul ambiental și comportamentul persoanelor din cele 20 apartamente, în special al violenței domestice. În 14 dintre aceste familii au existat antecedente în ceea ce privește violența (domestică sau de alte tipuri). A fost măsurat nivelul sonor al zgomotului din exteriorul locuințelor, provenit de la munca din uzină, de trafic, de la vecini și din interior. În toate situațiile, a fost depășit nivelul sonor de confort. De asemenea, atunci când nivelul sonor exterior crește, crește și nivelul violenței în familiile cu antecedente violente. În cele 6 familii fără antecedente violente, situația se prezintă astfel: a) La o familie, dacă crește nivelul sonor exterior, crește și cel interior, dar fără apariția violenței; b) La celelalte 5 familii, dacă crește nivelul sonor exterior, crește și cel interior, cu apariția violenței. Dacă există posibilitatea de a reduce poluarea sonoră, atunci poate scade nivelul de stress și, implicit, apariția violenței în familie.

**Cuvinte cheie:** nivel sonor, confort acustic, comportament violent

**Abstract:** In this paper it was analyzed 20 families belonging to a family building ANL (National Housing Agency) placed in front of the plant SC Promex SA, Braila. The analysis was in terms of the relationship between ambient noise and family behavior in 20 apartments, in particular, the violence home. Fourteen of these families have no history regarding violence (domestic or other). It was measured sound level of noise outside the house, came from the factory work, traffic, neighbors and from inside. In all cases, the noise level was beyond comfort limit. Also, when the outside sound level increases, the level of violence in families with a history of violence increases. In the 6 families without a history of violence, the situation is as follows: a) In a family, if they increase the outside sound level increases, also the inside sound level increases, but without causing violence; b) At the other 5 families if exterior noise level increases, increase the inside sound level increases, with the emergence of violence. If it is possible to reduce noise, then can lowers levels of stress and thus occurrence of domestic violence.

**Keywords:** sound level, acoustic comfort, violent behavior

## 1. INTRODUCERE

Violența domestică este o amenințare sau provocare, petrecută în prezent sau în trecut, a unei răniri fizice în cadrul relației dintre partenerii sociali, indiferent de statutul lor legal sau de domiciliu. Atacul fizic sau sexual poate fi însoțit de intimidări sau abuzuri verbale; distrugerea bunurilor care aparțin victimei; izolarea de prieteni, familie sau alte potențiale surse de sprijin; amenințări făcute la adresa altor persoane semnificative pentru victimă, inclusiv a copiilor; furturi; controlul asupra banilor, lucrurilor personale ale victimei, alimentelor, deplasărilor, telefonului și a altor surse de îngrijire și protecție”.

Se numește "violența în familie" orice act vătămător, fizic sau emoțional care are loc între membrii unei familii. Abuzul în interiorul unei familii poate lua multe forme: abuzul verbal, refuzul accesului la resurse financiare, izolarea de prieteni și familie, amenințări și atacuri care în unele cazuri pot duce la moartea unuia dintre parteneri. Deși până de curând s-a presupus că femeia este cel mai adesea victima violenței în familie, în urma unor cercetări s-a descoperit că de fapt numărul bărbaților agresați este destul de mare. Experții care cercetează această problemă sunt de acord că violența este un fenomen larg răspândit, mult mai răspândit decât arată sondajele, pentru simplu fapt ca unele fapte nu sunt raportate poliției sau spitalelor.

Familia care constituie un teren de manifestare a violenței domestice devine mai puțin transparentă și deschisă mediului social imediat: familia lărgită, vecinii, prietenii, colegii. Este evidentă izolarea socială a acestor familii. Ele capătă o stigmă în ochii celorlalți și în același timp un sentiment de stigmă și culpă care le face să se izoleze.

Soțul violent nu dorește ca soția lui să întrețină relații sociale în cadrul cărora să-și poată mărturisi suferința și eventual să poată primi un sprijin.

Pe de altă parte, bărbații violenți au ca și caracteristici de personalitate lipsa abilităților și a bucuriei de a comunica. Pentru partenerii violenți, a comunica, în mediul intim al căminului, devine mai mult un prilej de a-l ataca verbal pe celălalt, în vreme ce, la locul de muncă rămâne o rutină de relaționare superficială cu ceilalți, un rol jucat în limitele orelor de serviciu [7].

## 2. METODĂ

Acest studiu a fost realizat astfel: A fost ales un eșantion de 20 locuințe dintr-un cartier de blocuri ANL din fața uzinei S.C. Promex S.A., Brăila, România, care cuprind o varietate suficient de mare a tipurilor de persoane care locuiesc acolo (din punct de vedere al vârstei, sexului, grad de educație, prezența sau absența locului de muncă, densitate de membri ai unei familii/m<sup>2</sup> al locuinței, existența/nonexistența antecedentelor violenței domestice).

Au fost determinate nivelurile sonore în interiorul și exteriorul locuințelor, pentru toate intervalele orare. Nivelurile sonore au fost măsurate cu Sonometrul 01 dB Solo (Fig. 1), conform Directivei 2002/49/EC [8].

## Un studiu asupra relației dintre zgomot și violență domestică

În paralel, persoanele din acest eșantion au răspuns la chestionar (Tab. 1).

Tipurile de violență sunt clasificate în 4 categorii: psihologice, de intimidare, fizică și sexuală) [1], [3].



Fig. 1 Sonometru 01 dB Blue Solo

Tabelul 1

### Chestionar

1. Ce varsta aveti?: a. 19-25 ani, b. 26-40 ani, c. 41-60 ani
2. Mediul de provenienta a. Rural, b. Urban
3. Sex a. Feminin, b. Masculin
4. Nivel educational a. studii primare, b. studii medii, c. studii superioare
5. Stare civila a. Necasatorit, b. Casatorit, c. Divortat, d. Concubinaj
6. Familia de origine a. Functionala, b. Disfunctionala (divort, parasire, decesul unuia dintre parinti, infidelitate, consum de alcool, drog, jocuri)
7. Ce intelegeti prin violenta domestica? a. Agresiune fizica, b. Agresiune verbala, c. Control economic, d. Abuz emotional, e. Tortura fizica si psihica, f. Reactie fireasca atunci cand te supara/ enerveaza partenerul, g. Comportament cauzat de stres si dificultati economice, h. Atitudine de coercitie a greselilor partenerului
8. In familia ta au fost sau exista acte de violenta domestica? a. Da, b. Nu
9. Daca mama ta ar fi victima unei agresiuni fizice, ai incuraja-o sa apeleze la ajutor specializat (serviciul 112)? a. Da, b. Nu
10. Intervii intre parintii tai atunci cand unul il agreseaza fizic si emotional pe celalalt? a. Da, b. Nu
11. Consideri ca violenta in familie e un mod prin care un om isi impune autoritatea a. Da, b. Nu
12. De ce crezi ca oamenii recurg la violenta domestica? a. Este cea mai simpla metoda pentru a te impune, b. Pentru ca isi pierde rabdarea, c. Datorita viciilor (consum de alcool), d. Deoarece asa au vazut ca firesc in familiile lor, e. Pentru ca doar asa ii dai o lectie de viata
13. Cunoasteti prieteni, amici, cunostinte implicate intr-o relatie violenta? a. Da, b. Nu
14. Ai fost vreodata lovita de sotul/iubitul/ tatal tau? a. Da, b. Nu
15. Ai apela la ajutor in cazul in care ai fi victima violentei domestice? a. Da, b. Nu
16. Care consideri ca sunt motivele pentru care victimele nu apeleaza la ajutor? a. Teama, b. Jena/ rusine, c. Teama de a-si pierde copiii, d. Dependenta economica, e. Frica, f. Santaj, g. Critica celorlalti/barfa, h. Lipsa de suport/solutii reale din partea autoritatilor
17. Ai cunostinte de existenta unui centru specializat de ajutorare a victimelor violentei domestice? a. Da, b. Nu
18. Femeile provoaca violenta si o merita! a. Da, b. Nu
19. Nu este violenta, ci doar ciondaneala. a. Da, b. Nu
20. Violenta se intampla numai in familiile sarace/nivel scazut de educatie. a. Da, b. Nu
21. Violenta domestica este o problema privata, nimeni nu trebuie sa se amestece! a. Da, b. Nu
22. De fapt, femeilor le place sa traiasca in aceste relatii violente, altfel ar pleca. a. Da, b. Nu
23. Barbatii violenti sunt asa pentru ca au fost abuzati/maltratati in copilarie sau provin din familii violente. a. Da, b. Nu
24. Barbatii violenti au probleme psihice. a. Da, b. Nu
25. Alcoolul este cauza violentei domestice a. Da, b. Nu

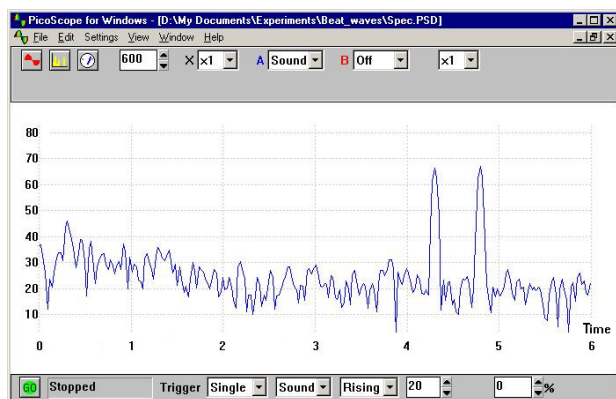


Fig. 2 Nivelul sonor interior

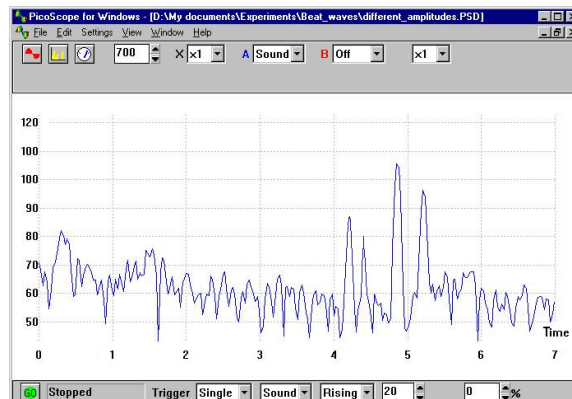


Fig. 3 Nivelul sonor exterior

### 3. REZULTATE ȘI DISCUȚII

În acest studiu a fost utilizat parametrii de confort acustic propus de Organizația Mondială a Sănătății. Conform acestor parametri, senzația de neplăcere-nervozitate a fost determinată între 70 dB și 89 dB [5], [6].

A fost înregistrat nivelul sonor exterior (provenit de la munca din uzină, de trafic, de la vecini) (Fig. 2), precum și nivelul sonor din interior (Fig. 3).

După cum se poate observa, nivelul sonor din casele analizate este peste nivelul recomandat, iar în casele cu antecedente de violență nivelul este foarte mare aproape tot timpul. Rezultatele perioadei de măsură indică faptul că, în medie, mediul interior al caselor fără antecedente de violență este mai silențios decât alt grup de case. Diferența medie între cele două tipuri de case este aproape de 10 dB. Datele înregistrate la exterior au o configurație similară,

Cu toate acestea, conform relației doza-efect propusă de Organizația Mondială a Sănătății, ambele grupuri au fost studiate într-un mediu care nu oferă condiții confortabile acustice, deoarece nivelul recomandabil pentru programul diurn, este între 30 dB și 50 dB [2], [4].

Valorile rezultate au arătat diferențe mari între cele familiile studiate: cel mai înalt nivel de zgomot a fost înregistrat în familiile cu antecedente violente.

Rezultatele chestionarului sunt prezentate în Tab. 2. De aici se vede că doar în 3 familii din cele 20 de familii nu sunt prezente acte de violență, cu toate că, și alte 3 familii nu au avut antecedente în ceea ce privește violența domestică sau de alte tipuri, dar evenimente recente au condus la apariția acesteia.

S-au notat 4 familii în care există violență de tip psihologic, 13 familii în care există violență de tip intimidare, 15 familii cu violență fizică și absolut toate familiile, cu violență sexuală. De notat că nu există nici măcar un caz cu un singur tip de violență (Fig. 4).

$$N = 3,9 \cdot x - 1,3 \quad (R^2 = 0,9697) \quad (1)$$

## Un studiu asupra relației dintre zgomot și violență domestică

Din Fig. 4 se constată că numărul de acte violente (N) ca funcție de tipul (x) acestora, se poate descrie ca o dreaptă ascendentă (Ec. 1).

Tabelul 2

<b>Rezultatele chestionarului</b>						
	<i>Familie Tip violență</i>	<i>Fără</i>	<i>Psihologice</i>	<i>Intimidare</i>	<i>Fizică</i>	<i>Sexuală</i>
1	2 pers	X				
2	2 pers			X	X	X
3	3 pers	X				
4	4 pers	X				
5	4 pers			X	X	X
6	4 pers			X	X	X
7	4 pers		X	X		X
8	4 pers		X		X	X
9	5 pers			X	X	X
10	5 pers			X	X	X
11	5 pers			X	X	X
12	5 pers		X	X		X
13	5 pers			X	X	X
14	5 pers			X	X	X
15	5 pers				X	X
16	5 pers				X	X
17	5 pers				X	X
18	6 pers			X	X	X
19	6 pers		X	X	X	X
20	7 pers			X	X	X
		<b>3</b>	<b>4</b>	<b>13</b>	<b>15</b>	<b>7</b>

## 6. CONCLUZII

Efecte ale poluării zgomotului sunt multiple: frustrare, deviere comportamentală, probleme psihologice legate de stres, dificultăți în comunicare, dereglarea somnului și a relaxării.

În urma cercetărilor făcute pe acest grup de subiecți s-a constatat că zgomotul, atât cel exterior, cât și cel interior amplifică starea de violență din interiorul familiilor.

Un alt aspect al poluării fonice îl constituie deteriorarea stării de sănătate, inducând apariția de boli cardiovasculare, nevroze, frică, agresivitate.

De asemenea, zgomotul are un impact puternic asupra generațiilor viitoare; el poate cauza probleme sociale-culturale, economice și estetice (izolare socială, cartiere rău famate, deteriorarea clădirilor).

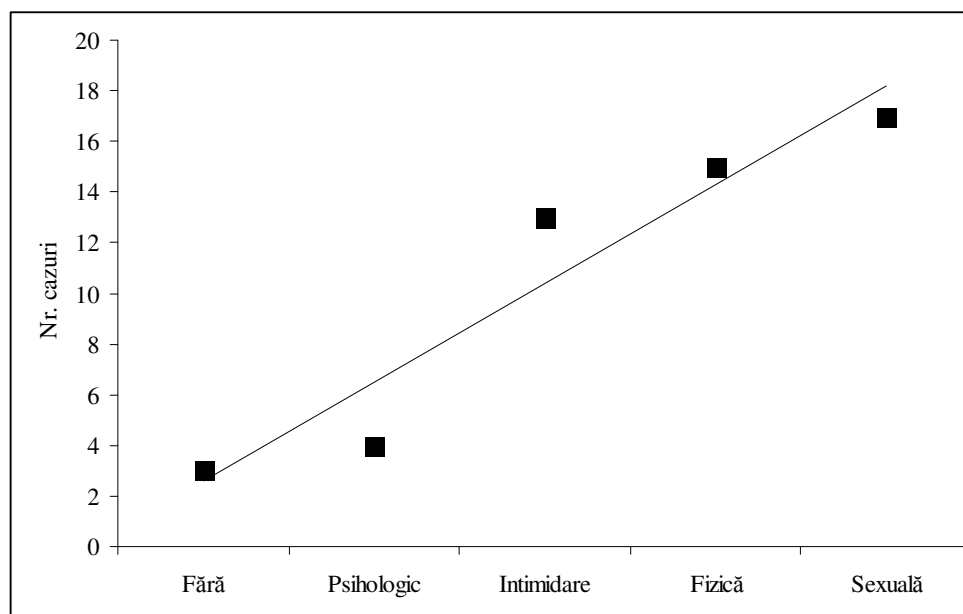


Fig. 4 Numărul de acte violente ca funcție de tipul acestora

### Referințe

- [1] **R. J. de Ayala**, „*The Theory and Practice of Item Response Theory*”, New York, NY: The Guilford Press, p.144, 2009.
- [2] **G. Drug**, „*Poluarea sonoră în municipiul Iași, factori de disconfort și risc pentru sănătatea populației expuse*”, Teză de doctorat, 2011.
- [3] **R. M., Kaplan and D. P. Saccuzzo**, „*Psychological Testing: Principles, Applications, and Issues*”. (8th ed.). Belmont, CA: Wadsworth, Cengage Learning, 2010.
- [4] **M. Picu**, „*Noise pollution*”, Ed. Universitatii Dunarea de Jos Galati.
- [5] **M. Picu**, „*Efectele zgomotului*”, Ed. Academica, Galati.
- [6] **S, A, Stansfeld and M, P., Matheson**, „*Noise pollution: non-auditory effects on health*”, British Medical Bulletin, **Volume 68**, Issue 1, Pp. 243-257, 2003.
- [7] <http://www.mmuncii.ro/nou/index.php/ro/>
- [8] [http://mmediu.ro/file/Directiva\\_2002\\_49EC\\_RO.pdf](http://mmediu.ro/file/Directiva_2002_49EC_RO.pdf)